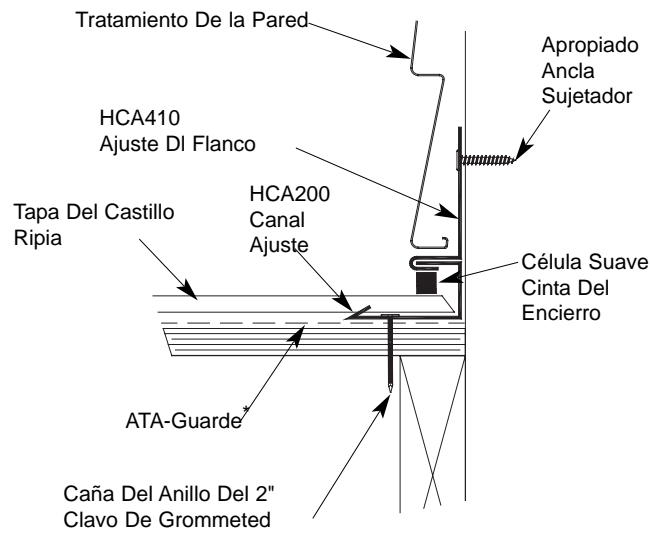


# Detalle De Flanco



1. Instala el \*\* ATA-Protector a lo largo del plano de la azotea y suba el flanco.
2. Instala el ajuste de canal firmemente contra la pared; sujete en el substrato 12"o.c.
3. Coloque el panel en el canal, sujeta.
4. Aplique la cinta suave del encierro de la célula en canal.
5. Instala el ajuste del flanco. Asegure a la pared exterior.
6. Instala el tratamiento de la pared o counterflash-ing

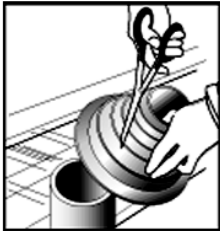
## Nota Con respecto A los Detalles Del Ajuste

El uso de destellar y del ajuste requiere un acercamiento detallado. La consideración se debe dar a la geometría de la azotea y cursarla crea para la salida del agua. La localización de canales y de sistemas de la retención de la nieve también debe ser considerada. El planeamiento apropiado con respecto a la secuencia del traslape material es crítico. Sellantes, por ejemplo las cintas butílicos y los tripolymers, debe ser usado en el traslape ajustaron los bordes, conjuntamente con los sujetadores expuestos, y para sellar flashings. Todos los sujetadores se deben apretar y no sobremarcha correctamente en ángulo. Los sujetadores que son lata demasiado floja "se retiran" en un cierto plazo. Un sujetador sobremarcha puede causar una depresión en el material, cuál se convierte en un punto de la colección para el agua derecha.

# Detalle De la Pipa

### Paso 1

Corta en el diámetro apropiado de la pipa marcado en el destellar.



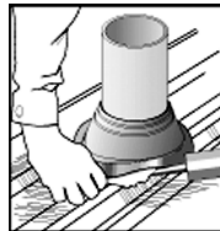
### Paso 2

Coloque encima de la pipa excesiva y resbale abajo de la pipa.



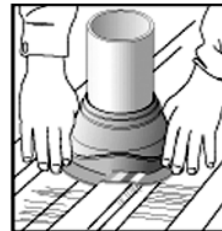
### Paso 3

Aplique el sellante del poliuretano al fondo de la base.



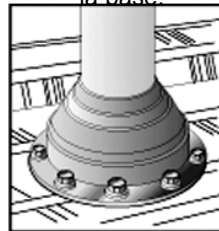
### Paso 4

Moldee la base flexible a los contornos del panel.



### Paso 5

Sujete con x 1/4" 1-1/8 "perforando sujetador cada 1-1/2 "alrededor de la base.



Los dibujos de la pipa proporcionaron por Triangle Fasteners

### Herramientas y reglas:

Equipo de basico Requerido:

Ate -apagado cuerdas, arnés de seguridad, nivel largo, escalas, andamio con el tablaje aprobado, cuerdas de la extensión con los enchufes de tierra aprobados y los servicios.

Herramientas Adicionales:

Herramienta de plegamiento del metal, martillo, línea de tiza, cinta que mide, herramientas de corte del metal - recortadoras de chapas, taladros, sierra para metales, cuchillo para uso general, remache pop el arma, armas de calafateo, disposición y escuadra combinada, Abrazaderas de C, esquileos del metal de hoja (derecho incluyendo, LH, derecho y overhand). Arma accionado por motor del tornillo con los pedacitos apropiados, profundidad-fijar el nosepiece, velocidad variable.

**Elija el equipo y las herramientas correctos para hacer el trabajo en una manera segura. Lleva la marcha de seguridad y siga los requisitos de OSHA.**

### Siga estas reglas simples:

1. Nunca cortes los paneles con una rueda o una antorcha abrasiva del atajo, pues esto dañará el final.
2. No sueldes el ajuste o los paneles.
3. Quita cualquier rebaba pequeña a la izquierda cortando, el atornillando o el perforando.
4. Quita enmascarar protector inmediatamente después que el ajuste está instalado.
5. Ten cuidado con el desgargado de los paneles para prevenir daños.
6. Usa tornillos apropiados del uso para el tipo de underlayment y bastante tiempo penetrar y asegurar completamente el panel.
7. Los materiales almacenados se deben mantener secos.
8. No cortes en la azotea acabada. Quita todos los espirales del taladro, virutas y polvo inmediatamente.
9. Sella los encierros del neopreno y la espuma suave de la célula aplicando el sellante apropiado a ambas superficies.
10. Pon el sellante apropiado entre los ajustes traslapados.
11. Traslape los ajustes en una manera para no impedir con el flujo del agua.

Para mas información o la ayuda adicional, entre en contacto con nuestra ayuda residencial del producto en 877-286-3320

Productos Del Material para techos De ©2007 Accel. Todos los derechos reservados. La tapa del castillo es una marca registrada poseída por ATAS internacional, Inc..



ATAS International, Inc.

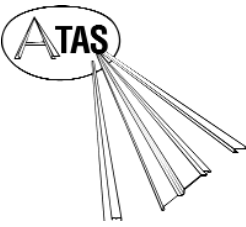
(610) 395-8445

LAT230 C3M804

Corporate Office  
Allentown, PA 18106  
www.atas.com

# CastleTop<sup>®</sup>

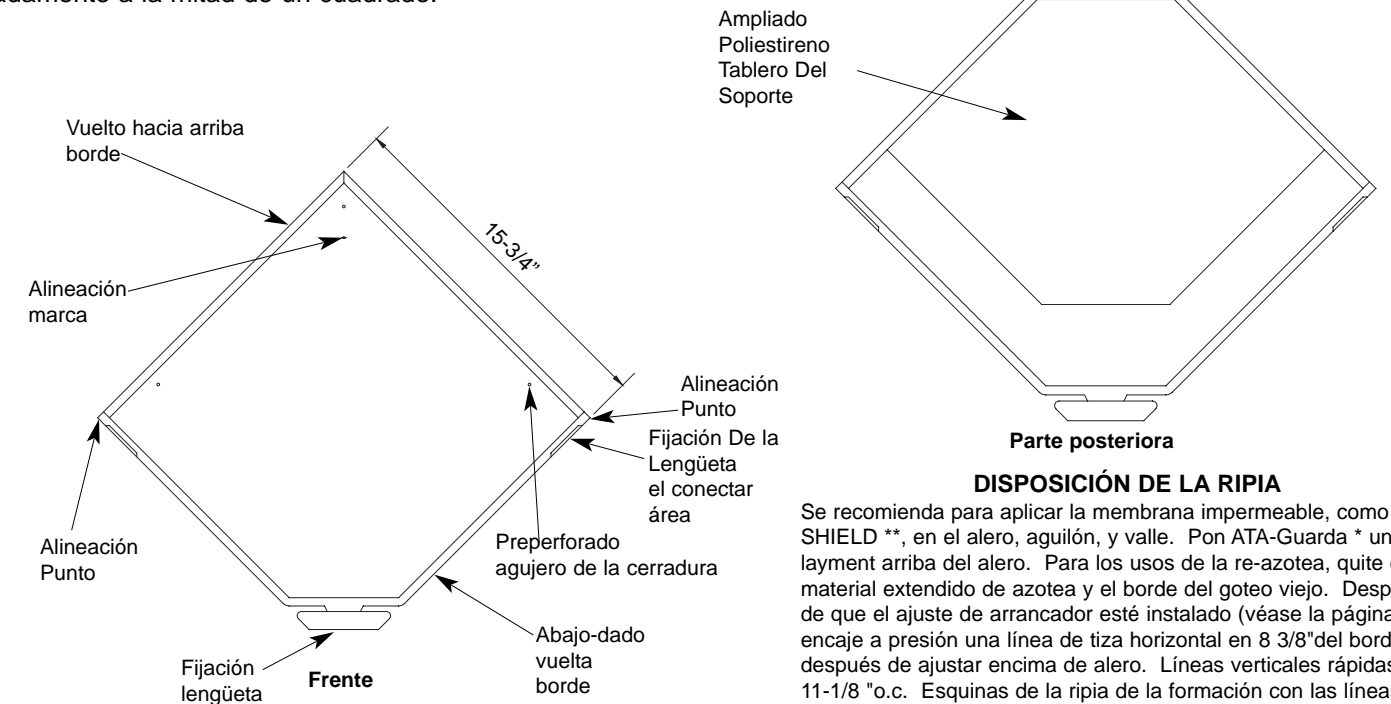
## Guía De Instalación



### Repase y entienda la guía entera antes de comenzar la instalación.

Esta guía ha estado preparada como detalles sugeridos a las condiciones particulares del diseño. Cada condición tiene limitaciones ciertas al funcionamiento, aesthetics o económicas. Profesionales cualificados determinar esta información para un proyecto específico, debe determinar que la selección y la instalación están hechas a sus requisitos. ATAS no puede asumir ninguna responsabilidad de la selección real y/o instalación de materiales. Los paneles, flashings y ajuste mostrados en esta guía, substrato sólido y vertical excesivo ilustrado, asuma que la estructura se ha diseñado y ha estado preparada de acuerdo con códigos de edificio locales.

La tapa del castillo es una diamante formada ripia de metal. Estas ripias tienen una característica de fijación única que permiten la instalación fácil. Las ripias traslapadas tienen dado vuelta abajo del borde en el delantero más bajo y dado vuelta encima del borde en el frente superior. El panel es cuadrado de 15 3/4", la cobertura neta es 13 5/8"x 13 5/8". Hay aproximadamente 78 ripias por 100 pies cuadrados. La ripia de la tapa de castillo se embala 39 ripias por el cartón, cuál se compara aproximadamente a la mitad de un cuadrado.



### DISPOSICIÓN DE LA RIPIA

Se recomienda para aplicar la membrana impermeable, como ATA-SHIELD \*\*, en el alero, aguilón, y valle. Pon ATA-Guarda \* underlayment arriba del alero. Para los usos de la re-azotea, quite el material extendido de azotea y el borde del goteo viejo. Después de que el ajuste de arrancador esté instalado (véase la página 2), encaje a presión una línea de tiza horizontal en 8 3/8" del borde después de ajustar encima de alero. Líneas verticales rápidas en 11-1/8 "o.c. Esquinas de la ripia de la formación con las líneas de tiza para asegurar la alineación cuadrada de las ripias. Para ayudar en ajustar de la ripia, cerciórese de que los puntos de la alineación satisfaga en la marca de alineación del curso más bajo. Las ripias se aseguran con tres sujetadores para cada ripia.

**Indirecta provechosa: cuadrado-para arriba la ripia, alinee el agujero cumbre con la línea vertical.**

